



Wind Estate
Læsøvej 1,
8940 Randers SV
Att.: Rasmus Jürgens Knudsen
rjk@windestate.com

Screeningsafgørelse efter miljøvurderingsloven - Projektændring for vindmøller og solceller ved Svoldrup Kær

Dato: 14. april 2026

Sagsnummer:
01.02.20-P19-1-26
Sagsbehandler:
Heidi Højriis Poulsen

Tlf.: 99 66 72 55
hpou@vesthimmerland.dk

Side 1 ud af 4

Vesthimmerlands Kommune har den 28. januar 2026 modtaget ansøgning efter miljøvurderingsloven om screening af projektændring for ændrede vejanlæg og kranpladser til vindmølle- og solcelleprojekt ved Svoldrup Kær.

Projektet omfatter følgende matrikler: Inden for lokalplanområde 1127, omfattende matr. 1e, 1l, 2b, 2g, 3b, 4n, Holme By, Farsø, 1f, 1g, 1u, 1y, 2i, 2a, 7000b, Torsgårde, Havbro.

§ 25-tilladelse til vindmølle- og solcelleprojektet ved Svoldrup Kær blev meddelt den 1. februar 2024, og ændring af vejanlæg og kranpladser betragtes som en ændring af projektet.

Screening efter miljøvurderingsloven

Ifølge miljøvurderingslovens¹ § 15 skal der udarbejdes en miljøvurdering af projektets indvirkning på miljøet, hvis projektet på grund af dets art, dimensioner eller placering kan forventes at få væsentlige indvirkninger på miljøet.

Den ansøgte projektændring er omfattet af punkt 13a på bilag 2 i miljøvurderingsloven

- Ændringer eller udvidelse af projekter i bilag 1 eller nærværende bilag, som allerede er godkendt, er udført eller er ved at blive udført, når de kan have væsentlige skadelige indvirkninger på miljøet (ændring eller udvidelse, som ikke er omfattet af bilag 1).

Vesthimmerlands Kommune har derfor udført en screening i henhold til miljøvurderingslovens § 21 for at vurdere, om projektændringen på grund af art, dimensioner eller placering er omfattet af krav om miljøvurdering.

Afgørelse

Vesthimmerlands Kommune vurderer, at den ansøgte projektændring hverken på grund af dens art, dimensioner eller placering må antages at kunne give anledning til en væsentlig indvirkning på miljøet.

Vesthimmerlands Kommune træffer derfor hermed afgørelse om, at projektændringen ikke er omfattet af krav om miljøvurdering.

¹ Lov om miljøvurdering af planer og programmer og af konkrete projekter (VVM), lovbek. nr. 4 af 3. januar 2023

Afgørelsen er truffet i henhold til miljøvurderingslovens § 21.

Vurderingen er baseret på det foreliggende ansøgningsmateriale og screeningen.² Screeningen er vedlagt som bilag. Afgørelsen er truffet på baggrund af de miljømæssige forudsætninger, som er gældende på screeningstidspunktet.

Begrundelse

Det er Vesthimmerlands Kommunes vurdering, at projektændringen ikke vil give anledning til væsentlige påvirkninger af miljøet. Der er i vurderingen bl.a. lagt vægt på følgende:

- Afstanden til nærmeste Natura 2000-område (5 km) og projektets karakter betyder, at der ikke er risiko for væsentlig påvirkning af udpegningsgrundlagene. Overordnet set vurderes det, at projektet hverken selvstændigt eller i kombination med andre planer og projekter kan have en væsentlig påvirkning på Natura 2000-områder og deres udpegningsgrundlag.
- Der skal, jf. ovenstående punkt, ikke laves en nærmere konsekvensvurdering af projektets indvirkninger på Natura 2000-områder, jf. habitatbekendtgørelsen³.
- Det ændrede vejforløb medfører ingen yderligere indgreb i potentielle levesteder for bilag IV-arter. Sikringen af Torsholmvej sker jf. ansøgningsmaterialet indenfor nuværende vejudlæg, og træerne langs vejen skal ikke fældes. Spredningskorridorer påvirkes ikke. Den økologiske funktionalitet opretholdes. Der lægges vægt på, at ændringerne udgør mindre justeringer i placering af kranpladser og vejudlæg. Der inddrages ikke nye potentielle levesteder eller ledelinjer herved i forhold til den første skitserede placering.
- Vejanlæggene etableres ikke på §3-beskyttede naturarealer, og mindste afstand på 5 meter til beskyttede naturarealer overholdes.
- Det optimerede vejforløb sikrer, at Trend Å fortsat ikke krydses mellem vindmølle 4 og 5, hvilket reducerer potentiel påvirkning af §3-beskyttede naturtyper
- Projektændringerne giver ikke anledning til en ny eller ændret påvirkning af de omkringliggende vandløb.
- Trend Å løber gennem området. Vejanlæg og kranplads etableres udenfor 150 m beskyttelseszonen.
- Der er kortlagt jord med højt indhold af kulstof i projektområdets sydlige del og området omkring Trend Å. Der er ingen umiddelbare konflikter mellem de screenede ændringer og udpejningerne. Med ændringerne inddrages ikke yderligere lavbundsarealer.
- Projektændringen vurderes at kunne overholde miljøstyrelsen vejledning om ekstern støj fra virksomheder og Forskrift for midlertidig bygge- og anlægsarbejde.

Samlet set vurderes det, at projektet hverken på baggrund af placering eller karakter vil give anledning til væsentlige påvirkninger af miljøet.

Projektet

Ifølge ansøgningen omfatter projektændringen teknisk optimering af vejforløb og kranpladser for det godkendte vindmølle- og solcelleprojekt ved Svoldrup Kær. Optimeringen er baseret på konkret valgte vindmølletyper og sikrer mere effektiv logistik

² Screeningen tager udgangspunkt i kriterierne fra miljøvurderingslovens bilag 6 'Kriterier til bestemmelse af, hvorvidt projekter omfattet af bilag 2 skal underkastes en miljøkonsekvensvurdering

³ Bekendtgørelse 2023-08-21 nr. 1098 om udpejning og administration af internationale naturbeskyttelsesområder samt beskyttelse af visse arter

under anlægsfasen samt reduceret samlet vejlængde. Det ændrede vejforløb sikrer samtidig robust adgangsforhold til alle seks vindmøller gennem hele projektets levetid.

Hovedelementer:

- Mere rationelt vejforløb til betjening af 6 vindmøller
- Konkret dimensionerede kranpladser tilpasset valgte vindmølletyper
- Forstærkning af Torsholmvej som robust vejadgang til de to østlige vindmøller
- Vejadgang fastholdes fra Holmevej og Torsholmvej

Høring

Et udkast til afgørelse efter miljøvurderingsloven har sammen med ansøgningsmaterialet været i høring i perioden 25. marts 2026 til 10. april 2026

Vesthimmerlands Kommune har ikke modtaget bemærkninger.

Udnyttelse

Afgørelsen bortfalder, hvis den ikke er udnyttet inden 3 år efter, at den er meddelt, eller ikke har været udnyttet i 3 på hinanden følgende år, jf. § 39 i miljøvurderingsloven.

Afgørelsen er ikke en tilladelse, men alene en afgørelse om, at der til projektet ikke skal udarbejdes en miljøkonsekvensrapport, før kommunen kan meddele tilladelse til det ansøgte.

Hvis projektet ændres, er I forpligtede til at informere kommunen om den påtænkte ændring for at få afgjort, om ændringen udløser miljøvurderingspligt.

Hvis der går længere tid, inden I udnytter en meddelt godkendelse til at påbegynde det anmeldte projekt, bør I foretage fornyet ansøgning for at sikre, at grundlaget for afgørelsen fortsat er til stede.

Offentliggørelse

Afgørelsen bliver offentliggjort på Vesthimmerlands Kommunes hjemmeside:

<https://vesthimmerland.dk/politik-og-faellesskab/hoeringer-og-afgoerelser/vvm>

Klagevejledning

Afgørelse efter miljøvurderingsloven vedrørende miljøvurdering kan påklages til Miljø- og Fødevareklagenævnet. Klagefristen er 4 uger fra den dag, hvor afgørelsen er offentlig bekendtgjort.

Klagefristen er 12. maj 2026.

Klagen stiles til Miljø- og Fødevareklagenævnet, men indsendes til Vesthimmerlands Kommune via klageportalen, som videresender klagen til Miljø- og Fødevareklagenævnet med de bemærkninger, som klagen giver anledning til og det materiale, der er indgået i sagens bedømmelse.

Rettidig klage har ikke opsættende virkning for afgørelsen, medmindre Miljø- og Fødevareklagenævnet bestemmer andet, jf. miljøvurderingslovens § 53.

Klageberettigede jf. miljøvurderingslovens § 50 er:

- Miljø- og Fødevareministeren
- Enhver med retlig interesse i sagens udfald
- Landsdækkende foreninger og organisationer, der som formål har beskyttelsen af natur og miljø eller varetagelsen af væsentlige brugerinteresser indenfor arealanvendelsen og har vedtægter eller love, som dokumenterer deres formål, og som repræsenterer mindst 100 medlemmer

En klage skal oprettes på Klageportalen, som du finder et link til på forsiden af klagenævnets hjemmeside (nmkn.dk). Klageportalen ligger på borger.dk og virk.dk. Du logger på borger.dk eller virk.dk, ligesom du plejer, typisk med MitID. Klagen sendes gennem Klageportalen til Vesthimmerlands Kommune, som er den myndighed, der har truffet afgørelsen. En klage er indgivet, når den er tilgængelig for Vesthimmerlands Kommune i Klageportalen. For behandling af klager, der indbringes for Miljø- og Fødevareklagenævnet betaler klager et gebyr på 900 kr. for privatpersoners og 1.800 kr. for virksomheders og organisationers vedkommende (2016-niveau). En klage afvises, hvis gebyret ikke betales indenfor en frist fastsat af klagenævnet. Klagen bliver først sendt videre når gebyret er betalt.

Miljø- og Fødevareklagenævnet skal som udgangspunkt afvise en klage, der kommer uden om Klageportalen, hvis der ikke er særlige grunde til det. Hvis du ønsker at blive fritaget for at bruge Klageportalen, skal du sende en begrundet anmodning til den myndighed, der har truffet afgørelse i sagen. Myndigheden videresender herefter anmodningen til Miljø- og Fødevareklagenævnet, som træffer afgørelse om, hvorvidt din anmodning kan imødekommes

En klage skal være modtaget på klagefristens sidste dag. Hvis fristen udløber på en lørdag eller søn- og helligdag, forlænges fristen til efterfølgende hverdag.

Hvis en afgørelse ønskes behandlet ved domstolene, skal der anlægges sag inden 6 mdr. fra det tidspunkt, hvor afgørelsen er meddelt. Er afgørelsen offentligt bekendtgjort, regnes søgsmålsfristen dog altid fra bekendtgørelsen.

Hvis du har spørgsmål, er du velkommen til at kontakte undertegnede.

Med venlig hilsen

Heidi Højriis Poulsen

Lokalplanlægger

Bilag

VVM-screeningsskema

Sådan behandler vi dine personoplysninger

Sendt i kopi til:

Danmarks Naturfredningsforening dvesthimmerland-sager@dn.dk og

vesthimmerland@dn.dk

DOF Vesthimmerland vesthimmerland@dof.dk

Friluftsrådet Vesthimmerland@friluftsradet.dk

Vesthimmerlands Museum byggesag@vmus.dk

Berørte lodsejere

Sådan behandler vi dine personoplysninger vedrørende sagsnr. 01.02.20-P19-1-26

Hvad bruger vi dine personoplysninger til?

Vi behandler dine personoplysninger for at udføre sagsbehandling på et tilstrækkeligt oplyst og korrekt grundlag. Vi behandler almindelige personoplysninger om dig.

Almindelige personoplysninger er oplysninger som fx navn, adresse og ejerforhold på fast ejendom.

I visse sager videregiver vi personoplysninger, hvis det er nødvendigt for sagen. Det kan fx være til andre offentlige myndigheder, samarbejdspartnere eller andre borgere, der er part i samme sag.

Behandlingen af dine personoplysninger er baseret på databeskyttelsesforordningen og databeskyttelsesloven. Almindelige personoplysninger, behandles i medfør af databeskyttelsesforordningens artikel 6, stk. 1, litra a, c og e.

Hvor længe opbevarer vi dine oplysninger?

Vi opbevarer og beholder kun dine personoplysninger, så længe det er nødvendigt for det formål, vi bruger oplysningerne til, eller indtil en lovbestemt frist udløber.

Når formålet med behandlingen ikke længere er til stede, bliver dine personoplysninger slettet, anonymiseret eller overført til et arkiv efter reglerne i arkivloven.

Hvor har vi oplysningerne fra?

Vi behandler kun oplysninger, som du selv har givet os, eller som vi modtager fra andre privatpersoner, myndigheder, eller virksomheder. Det er fx navn, adresse, og hvilke ejendomme du ejer.

Hvad har du ret til?

Du har ret til at se og rette oplysninger om dig selv. I visse sjældne tilfælde har du også ret til at få slettet oplysninger, til at begrænse behandlingen og at gøre indsigelse imod behandlingen af dine oplysninger.

Hvis du mener, at vi ikke behandler dine oplysninger korrekt. Kan du klage til Datatilsynet. Se mere på www.datatilsynet.dk/kontakt. Datatilsynet kan også kontaktes på postadressen: Datatilsynet, Carl Jacobsens Vej 35, 2500 Valby.

Vil du vide mere?

Hvis du gerne vil vide mere om vores behandling af personoplysninger og dine rettigheder, kan du læse mere på <https://vesthimmerland.dk/om-kommunen/databeskyttelse>.

Hvem er vi, og hvordan kontakter du os?

Teknik og Miljø er en del af Teknik- og økonomiforvaltningen. Vi varetager den umiddelbare forvaltning af kommunens opgaver på teknik- og miljøområdet. Vores kontaktoplysninger er:

Teknik og Miljø, Vestre Boulevard 7, 9600 Aars. Telefon: 9966 7000. Mail: Teknikmiljoe@vesthimmerland.dk.

Har du spørgsmål til vores behandling af dine personoplysninger?

Så er du velkommen til at kontakte Vesthimmerlands Kommunes databeskyttelsesrådgiver.

På mail: dpo@vesthimmerland.dk. Med brev: Vesthimmerlands Kommune, Vestre Boulevard 7, 9600 Aars, Att.: Databeskyttelsesrådgiver.

Her kan du finde lovene

- EU's databeskyttelsesforordning (Europa-Parlamentets og Rådets forordning (EU) 2016/679 af 27. april 2016): <https://eur-lex.europa.eu>; skriv "2016/679" i søgefeltet.
- Arkivloven (lovbekendtgørelse nr. 1201 af 28. september 2016): www.retsinformation.dk; søg på nummer og årstal.



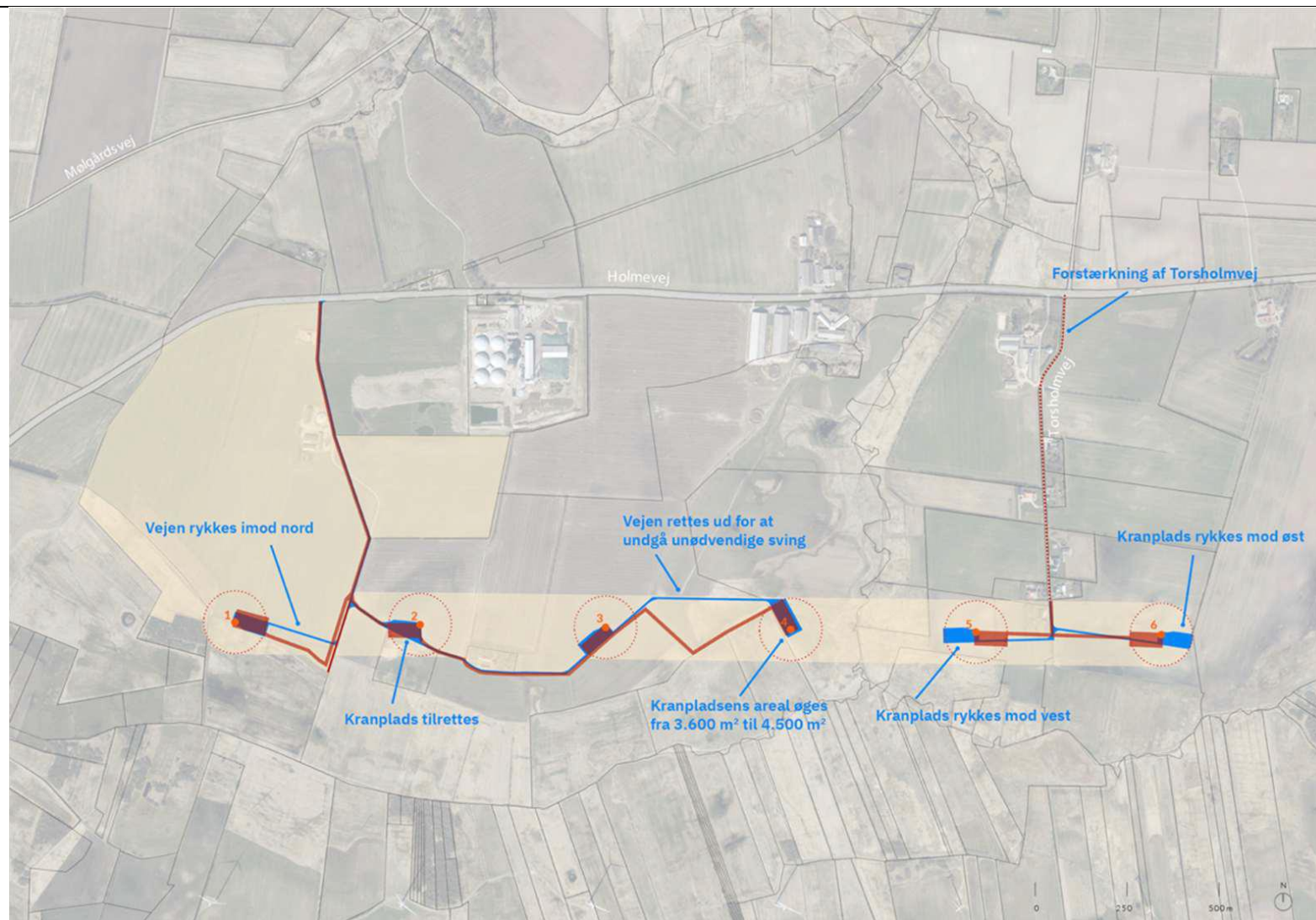
Screening for miljøkonsekvensvurdering af konkrete projekter (VVM) på Miljøvurderingslovens bilag 2

Projektbeskrivelse	<p>Projektændringen består af optimeret vejforløb og konkret dimensionerede kranpladser for det godkendte vindmølle- og solcelleprojekt ved Svoldrup Kær. Ændringerne er gennemført af vindmølleleverandøren Vestas som led i den detaljerede anlægsplanlægning og omfatter:</p> <ol style="list-style-type: none">1. Optimeret vejforløb<ul style="list-style-type: none">- Mere rationel tracéføring af adgangsveje til vindmøllerne- Reduceret samlet vejlængde- Forbedret kurvegeometri tilpasset transport af store vindmøllekomponenter- Vejadgang fastholdes fra både Holmevej og Torsholmvej2. Forstærkning af Torsholmvej<ul style="list-style-type: none">- Eksisterende Torsholmvej forstærkes for at skabe robust forbindelse til de to østlige vindmøller- Reducerer samlet slitage på vejnettet3. Konkret dimensionerede kranpladser<ul style="list-style-type: none">- Kranpladser dimensioneret efter valgte krantyper og vindmøllespecifikationer- Optimeret placering i forhold til vindmøllepositionen <p>Ændringerne holder sig inden for lokalplanens overordnede rammer og formål. Vejanlæggene etableres fortsat fra godkendte tilslutningspunkter på Holmevej og Torsholmvej.</p>
Kontaktoplysninger på bygherre, - herunder kontaktperson	Wind Estate A/S, Læsøvej 1, DK-8940 Randers SV
Projektets placering - Adresse, matr. nr. og ejerlav	Matrikelnumre: Inden for lokalplanområde 1127, omfattende matr. 1e, 1l, 2b, 2d, 2g, 3b, 4n, Holme By, Farsø, 1f, 1g, 1u, 1y, 2i, 2a, 7000b, Torsgårde, Havbro
Projektet berører følgende kommuner	Vesthimmerlands Kommune

Omfattet af punkt på bilag 2

Bilag 2, pkt. 13a: "Ændringer eller udvidelser af projekter i bilag 1 eller bilag 2, som allerede er godkendt, er udført eller er ved at blive udført, når de kan have væsentlige skadelige indvirkninger på miljøet (ændring eller udvidelse, som ikke er omfattet af bilag 1).

Kortbilag



Oversigtskort med de ønskede ændringer i vejforløb og granpladser, vist med blåfarve. Til sammenligning er vejforløb og kranpladser som indgår i lokalplanen vist med rød/orange farve. Planområde for lokalplan 1127 er vist lys beige farve.

Projektets karakteristika (Udvidet beskrivelse)

<p>1. Hvis bygherren ikke er ejer af de arealer, som projektet omfatter, angives navn og adresse på de eller den pågældende ejer, matr.nr. og ejerlav</p>	<p>Ansøger har sikret sig alle nødvendige tilladelser fra berørte lodsejere.</p>
<p>2. Arealanvendelse efter projektets realisering.</p> <ul style="list-style-type: none">• Det fremtidige samlede bebyggede areal i m²• Det fremtidige samlede befæstede areal i m²• Nye arealer, som befæstes ved projektet i m²	<p>Projektændringen medfører i sig selv ingen ny bebyggelse. 0 m². Vejanlæg og kranpladser er ikke bygninger. Eventuelle mindre teknikskure ved vindmøller er omfattet af det oprindeligt godkendte projekt.</p> <p>Service- og adgangsveje: 15.570 m². Kranpladser: 22.780 m². I alt permanente befæstede arealer: 38.350 m². Sammenligning med oprindeligt godkendt projekt: befæstet areal: 48.645 m². Reduktion: 10.295 m².</p> <p>Nye service- og adgangsveje: 15.570 m² (tidligere 27.035 m². Reduktion på 11.465 m²) Nye kranpladser: 22.780 m² (tidligere 21.610 m². Forøgelse på 1.170 m²) Befæstelsestype: Kørefast belægning af stabilgrus.</p> <p>Midlertidige arealer i anlægsfasen: Op til 23.000 m² midlertidige arbejdsarealer Formål: Lægge arealer for vindmøllekomponenter (vinger, nacelle, tårnsektioner) Midlertidige svingarealer for specialtransporter med store komponenter Midlertidige kranstillingsarealer</p> <p>Etablering: Køreplader eller lignende midlertidig befæstelse som løbende etableres og fjernes i takt med anlægsarbejdets fremdrift. Reetablering: Alle midlertidige arealer reetableres til landbrugsdrift når anlægsarbejdet er afsluttet. Der vil således ikke være nogen midlertidige arealer tilbage efter projektets realisering.</p>
<p>3. Projektets areal og volumenmæssige udformning</p> <ul style="list-style-type: none">• Er der behov for grundvandssænkning i forbindelse med projektet og i givet fald hvor meget i m• Projektets samlede grundareal angivet i ha eller m²	<p>Nej. Vejanlæg kræver ikke grundvandssænkning. Etablering af vindmøllefundamenter (som er del af det oprindeligt godkendte projekt) kan kræve midlertidig grundvandssænkning, men dette er ikke en del af nærværende projektændring.</p> <p>Samlet lokalplanområde: Ca. 104 ha Vejanlæg og kranpladser: 43.600 m²</p>

<ul style="list-style-type: none"> • Projektets bebyggede areal i m² • Projektets nye befæstede areal i m² • Projektets samlede bygningsmasse i m³ • Projektets maksimale bygningshøjde i m • Beskrivelse af omfanget af eventuelle nedrivningsarbejder i forbindelse med projektet 	<p>0 m²</p> <p>38.350 m².</p> <p>Minimalt.</p> <p>Vindmøller: Op til 185 meter (del af oprindeligt godkendt projekt og ikke del af projektændringen) Vejanlæg og kranpladser: Terrænnære elementer, 0-0,5 m over eksisterende terræn.</p> <p>Ingen nedrivningsarbejder. Eksisterende markveje der forstærkes bevares i deres grundform.</p>
<p>4. Projektets behov for råstoffer i anlægsperioden</p> <ul style="list-style-type: none"> • Råstofforbrug i anlægsperioden på type og mængde: • Vandmængde i anlægsperioden • Affaldstype og mængder i anlægsperioden • Spildevand til renseanlæg i anlægsperioden • Spildevand med direkte udledning til vandløb, søer, hav i anlægsperioden • Håndtering af regnvand i anlægsperioden • Anlægsperioden angivet som mm/å – mm/å 	<p>Stabilgrus til veje og arbejdsarealer samt køreplader.</p> <p>Begrænset vandforbrug til vanding af ubefæstede arealer for støvbegrænsning.</p> <p>Evt. Overskudsjord: som genanvendes på projektarealet eller bortskaffes til godkendt modtager.</p> <p>Intet spildevand til renseanlæg.</p> <p>Ingen direkte udledning. Overfladevand håndteres lokalt ved nedsivning.</p> <p>Nedsivning til terræn via vejrabatter. Afledning til eksisterende dræn og grøfter. Etablering af stikrender ved behov</p> <p>Anlægsperioden forventes at være fra 10/2026 - 06/2027 Forventet anlægsperiode: 3-8 måneder efter myndighedsgodkendelse.</p>
<p>5. Projektets kapacitet for så vidt angår flow ind og ud samt angivelse af placering og opbevaring på kortbilag af råstoffet/produktet i driftsfasen:</p> <ul style="list-style-type: none"> • Råstoffer – type og mængde i driftsfasen • Mellemprodukter – type og mængde i driftsfasen 	<p>Ingen. Vejanlæggene kræver ikke løbende råstofftilførsel ud over evt. materialer til vedligeholdelse (grus til udbedring af huller, minimal mængde).</p> <p>Ikke relevant.</p>

<ul style="list-style-type: none"> Færdigvarer – type og mængde i driftsfasen Vandmængde i driftsfasen 	Ikke relevant. Ingen. Vejanlæggene kræver ikke vandforbrug.
<p>6. Affaldstype og årlige mængder, som følge af projektet i driftsfasen:</p> <ul style="list-style-type: none"> Farligt affald: Andet affald: Spildevand til renseanlæg: Spildevand med direkte udledning til vandløb, sø, hav: Håndtering af regnvand: 	<p>Ingen. Vejanlæggene genererer ikke farligt affald.</p> <p>Intet.</p> <p>Ingen. Vejanlæggene genererer ikke spildevand.</p> <p>Ingen udledning af spildevand.</p> <p>Overfladevand fra vejarealer: - Nedsivning til terræn via vejrabatter - Ingen direkte udledning til vandløb</p>

1. Projektets karakteristika Fra ansøgningskema				Vurdering/begrundelse
	Ja	Nej	Ikke relevant	
7. Forudsætter projektet etablering af selvstændig vandforsyning?		x		
8. Er projektet eller dele af projektet omfattet af standardvilkår eller en branchebekendtgørelse?		x		
9. Vil projektet kunne overholde alle de angivne standardvilkår eller krav i branchebekendtgørelsen?			x	
10. Er projektet eller dele af projektet omfattet af BREF-dokumenter?		x		
11. Vil projektet kunne overholde de angivne BREF-dokumenter?			x	
12. Er projektet eller dele af projektet omfattet af BAT-konklusioner?		x		
13. Vil projektet kunne overholde de angivne BAT-konklusioner?			x	

14. Er projektet omfattet af en eller flere af Miljøstyrelsens vejledninger eller bekendtgørelser om støj eller eventuelt lokalt fastsatte støjgrænser?	x			Vejledning nr. 5 fra 1984 om ekstern støj fra virksomheder. Forskrift for midlertidig bygge- og anlægsarbejde.
15. Vil anlægsarbejdet kunne overholde de eventuelt lokalt fastsatte vejledende grænseværdier for støj og vibrationer?	x			
16. Vil det samlede projekt, når anlægsarbejdet er udført, kunne overholde de vejledende grænseværdier for støj og vibrationer?	x			

1. Projektets karakteristika Fra ansøgningsskema				
	Ja	Nej	Ikke relevant	Vurdering/begrundelse
17. Er projektet omfattet Miljøstyrelsens vejledninger, regler og bekendtgørelser om luftforurening?		x		
18. Vil anlægsarbejdet kunne overholde de vejledende grænseværdier for luftforurening?	x			
19. Vil det samlede projekt, når anlægsarbejdet er udført, kunne overholde de vejledende grænseværdier for luftforurening?	x			
20. Vil projektet give anledning til støvgener eller øgede støvgener <ul style="list-style-type: none"> I anlægsperioden? I driftsfasen? 		X x		
21. Vil projektet give anledning til lugtgener eller øgede lugtgener <ul style="list-style-type: none"> I anlægsperioden? I driftsfasen? 		x x		
22. Vil anlægget som følge af projektet have behov for belysning som i aften og nattetimer vil kunne oplyse naboarealer og omgivelserne <ul style="list-style-type: none"> I anlægsperioden? I driftsfasen? 		X x		
23 Er anlægget omfattet af risikobekendtgørelsen, jf. bekendtgørelse om kontrol med risikoen for større uheld med farlige stoffer nr. 372 af 25. april 2016?		x		

2. Projektets Placering Fra ansøgningsskema				
		Ja	Nej	Ikke relevant
24. Kan projektet rummes inden for lokalplanens generelle formål?	X			<p>Der meddeles en dispensation fra den gældende lokalplan 1127 til ændrede vejanlæg og kranpladser.</p> <p>Kommunen vurderer, at lokalplanens (1127) kortbilag illustrerer placering af kranpladser og interne veje som vejledende og principiel disponering. Kortbilaget er ikke bindende for den endelige detailprojektering, men viser den overordnede intention for anlæggets struktur.</p> <p>Den ansøgte ændring indebærer en justering af kranpladser og interne veje, som tilpasses de faktiske terrænforhold og tekniske driftsforhold. Ændringen sker uden at:</p> <ul style="list-style-type: none"> • ændre den overordnede planlagte anvendelse af området, • udvide anlæggets samlede areal, • påvirke lokalplanens bærende principper for bebyggelse og interne trafikforhold. <p>Kommunen vurderer derfor, at justeringen udgør en detailtilpasning inden for lokalplanens rammer, og at dispensation kan meddeles uden, at lokalplanens formål tilsidesættes.</p>
25. Forudsætter projektet dispensation fra gældende bygge- og beskyttelseslinjer?		x		Trend Å løber gennem området. Vejanlæg og kranplads etableres udenfor 150 m beskyttelseszonen.
26. Indebærer projektet behov for at begrænse anvendelsen af naboarealer?		x		
27. Vil projektet kunne udgøre en hindring for anvendelsen af udlagte råstofområder?		x		Der er ingen udlagte råstofområder i nærheden af vejanlæggene.
28. Er projektet tænkt placeret indenfor kystnærhedszonen?		x		Projektet ligger ikke inden for kystnærhedszonen. Nærmeste kyst er Limfjorden, som ligger mere end 10 km fra projektområdet.
29. Forudsætter projektet rydning af skov?		x		Ingen skovarealer berøres. Vejanlæggene placeres i åbent landbrugslandskab.

(skov er et bevokset areal med træer, som danner eller indenfor et rimeligt tidsrum ville danne sluttet skov af højstammede træer, og arealet er større end ½ ha og mere end 20 m bredt.)				
30 Vil projektet være i strid med eller til hinder for realiseringen af en rejst fredningssag?		x		Der er ingen verserende fredningssager i området, og projektområdet er ikke omfattet af fredninger.
31. Afstanden fra projektet i luftlinje til nærmeste beskyttede naturtype i henhold til naturbeskyttelseslovens § 3.				5-100 m
32. Er der forekomst af beskyttede arter og i givet fald hvilke?	x			Der er ikke registreret Bilag IV- eller fredede arter indenfor eller i umiddelbar nærhed til projektområdet (søgt på Arter.dk d. 18. marts 2026) Den oprindelige miljørapport (marts 2023) dokumenterede forekomst af bilag IV-arter i området: - Flagermus (flere arter) - Potentielt: Bæver, odder, markfirben, stor vandsalamander, løgfrø, spidssnudet frø, strandtudse
33. Afstanden fra projektet i luftlinje til nærmeste fredede område.				Ca. 2,6 km til nærmeste fredning. (Kirkefredning, Farsø Kirke)
34. Afstanden fra projektet i luftlinje til nærmeste internationale naturbeskyttelsesområde (Natura 2000-områder, habitatområder, fuglebeskyttelsesområder og Ramsarområder)				I henhold til miljøvurderingen for det godkendte projekt ligger de nærmeste Natura 2000-områder: <input type="checkbox"/> N30 "Lovns Bredning, Hjarbæk Fjord og Skals Ådal": Ca. 5 km syd for projektområdet: Området er både habitatområde og fuglebeskyttelsesområde. <input type="checkbox"/> N15 "Nibe Bredning, Halkær Ådal og Sønderup Ådal": Ca. 8 km nordøst. Området er både habitatområde og fuglebeskyttelsesområde. <input type="checkbox"/> N200 "Navnsø med hede": Ca. 10 km nord <input type="checkbox"/> N19 "Lundby Hede, Oudrup Østerhede og Vindblæs Hede": Ca. 13 km nord <input type="checkbox"/> N16 "Løgstør Bredning, Vejlerne og Bulbjerg": Ca. 13 km nordvest. Området er både habitatområde og fuglebeskyttelsesområde. <input type="checkbox"/> N18 "Rold Skov, Lindenberg Ådal og Madum Sø": Ca. 18 km øst

2. Projektets Placering Fra ansøgningsskema				Vurdering/begrundelse	Vurderes af
	Ja	Nej	Ikke relevant		

35. Vil projektet medføre påvirkninger af overfladevand eller grundvand, f.eks. i form af udledninger til eller fysiske ændringer af vandområder eller grundvandsforekomster? Okker?		x		Projektændringerne giver ikke anledning til en ny eller ændret påvirkning af de omkringliggende vandløb eller grundvand.
36. Er projektet placeret i et område med særlige drikkevandinteresser?		x		
37. Er projektet placeret i et område med registreret jordforurening?		x		
38. Er projektet placeret i et område, der i kommuneplanen er udpeget som område med risiko for oversvømmelse.			x	
39. Er projektet placeret i et område, der, jf. oversvømmelsesloven, er udpeget som risikoområde for oversvømmelse?			x	
40. Er der andre lignende anlæg eller aktiviteter i området, der sammen med det ansøgte må forventes at kunne medføre en øget samlet påvirkning af miljøet (Kumulative forhold)? - Er der andre kumulative forhold?				<p>Vejanlæggene er en del af det samlede vindmølle- og solcelleprojekt ved Svoldrup Kær.</p> <p>De kumulative effekter af det samlede projekt blev vurderet i den oprindelige miljørapport (marts 2023).</p> <p>Det optimerede vejforløb ændrer ikke de kumulative effekter væsentligt:- Vejanlæggene forbliver inden for lokalplanens rammer - Samlet miljøpåvirkning reduceres marginalt gennem mindre vejlængde - Ingen nye miljøaspekter introduceres</p> <p>Øvrige projekter i området: - Eksisterende række med 6 mindre vindmøller syd for projektområdet - Biogasanlæg nord for projektområdet</p> <p>Vesthimmerlands Kommune har igangsat planlægning for yderligere vindmøller og solceller i området. Den ansøgte projektændring medfører udelukkende mindre ændringer af vejforløb og kranpladser. Det vurderes, at projektændringen ikke medfører kumulative påvirkninger</p>
41. Vil den forventede miljøpåvirkning berøre nabolande:		x		Vejanlæggenes miljøpåvirkning er lokal og begrænset. Der er ingen grænseoverskridende miljøpåvirkninger, der kan berøre nabolande.
42. En beskrivelse af de tilpasninger, ansøger har foretaget af projektet inden ansøgningen blev indsendt og de påtænkte foranstaltninger med henblik på at undgå, forebygge, begrænse				<p>Følgende projektforsætninger er planlagt for vejanlæggene:</p> <ol style="list-style-type: none"> 1. Reduceret vejlængde gennem mere rationelt tracéføring 2. Undgåelse af Trend Å-krydsning mellem vindmølle 4 og 5 (styrker beskyttelse af vandløb og økologisk forbindelse)

<p>eller kompensere for væsentlige skadelige virkninger for miljøet?</p>				<p>3. Præcis dimensionering af kranpladser reducerer samlet arealbehov 4. Forstærkning af eksisterende Torsholmvej frem for anlæg af ny vej parallelt</p> <p>Projektforudsætninger under anlægsfasen:</p> <ul style="list-style-type: none"> - Vanding af ubefæstede arealer for at begrænse støvgener - Arbejde inden for normal arbejdstid for at begrænse støjgener - Information til naboer om anlægsperioder - Respekt for 5 meter afstand til §3-beskyttede naturtyper - Etablering af dræning og afvanding <p>Projektforudsætninger i driftsfasen:</p> <ul style="list-style-type: none"> - Vedligeholdelse af vejbelægning og dræn sikrer funktionalitet under alle vejrforhold - Ingen belysning på vejanlæg (undgår lysforurening) - Regnvand håndteres via nedsivning (undgår direkte udledning til vandløb)
--	--	--	--	--

2. Projektets Placering Kommuneplanrammer				
	Ja	Nej	Ikke relevant	Vurdering/begrundelse
Kan projektet gennemføres i henhold til gældende kommuneplanrammer?				
1.1 Bymønster og udvikling	x			
1.2 Byvækst i OSD-områder			x	
1.3 Detailhandel			x	
1.4 Virksomheder med særlige beliggenhedskrav	x			
1.5 Særlige virksomheder og aktiviteter	x			
2.1 Varmeforsyning	x			
2.2 Vindmøller	x			
2.3 Højspænding	x			
2.4 Trafik og transport	x			
2.5 Havne			x	
2.6 Affald	x			
3.1 Sommerhusområder			x	
3.2 Overnatning			x	
3.3 Golfbaner			x	
3.4 Motor- og Skydebaner	x			
3.5 Anvendelse af vandløb, søer og kystvande			x	Projektændringerne giver ikke anledning til en ny eller ændret påvirkning af anvendelse af vandløb, søer og kystvande.
3.6 Kolonihaver			x	
4.1 Jordbrug og de særlig værdifulde landbrugsområder	x			Hovedparten af projektet er beliggende i <i>Særlige værdifulde landbrugsområder (SVL)</i> , og en del af projektet – både midlertidige og permanente arealer – overlapper almindeligt dyrkede marker i omdrift. Det er oplyst, at driften af de arealer, der midlertidigt inddrages i projektet, efter anlægsfasen genetableres og tilbageføres til den hidtidige landbrugsmæssige drift. Der er kun foretaget mindre ændringer i forhold til det gældende projektområde. På den baggrund vurderes det, at ændringerne ikke er i strid med kommuneplanens retningslinjer for <i>Særlige værdifulde landbrugsområder</i> .
4.2 Skovrejsning	x			Projektområdet ligger i neutralt skovrejsningsområde

5.1 Landskab	x			Projektet er ikke omfattet af landskabsudpegninger, og projektændringen medfører ikke en væsentlig ændret påvirkning af landskabet.
5.2 Grøn Danmarkskort	x			Der er mindre perifere overlap med potentielle naturområder og økologiske forbindelser. De påvirkede områder er pt. landbrugsjord og projektet påvirker derfor ikke funktionaliteten eller potentialet.
5.3 Geologi	x			Der er ikke udpeget geologiske interesser indenfor projektområdet.
5.4 Kulturarv	x			Projektændringen medfører ikke en ændret påvirkning af kulturarv.
5.5 Kystnærhedszonen			x	Projektet ligger ikke inden for kystnærhedszonen.
5.6 Lavbundsarealer	x			Der er kortlagt jord med højt indhold af kulstof i projektområdets sydlige del og området omkring Trend Å. Der er ingen umiddelbare konflikter mellem de screenede ændringer og udpegningerne. Med ændringerne inddrages ikke yderligere lavbundsarealer.
5.7 Oversvømmelse			x	

2. Projektets Placering Yderligere punkter fra Bilag 6				
	Ja	Nej	Ikke relevant	Vurdering/begrundelse
Vil projektet berøre den eksisterende og godkendte arealanvendelse? <ul style="list-style-type: none"> Forudsætter projektet ændring af en eksisterende kommuneplan eller lokalplan? 		x		<p>Der meddeles en dispensation fra den gældende lokalplan 1127 til ændrede vejanlæg og kranpladser.</p> <p>Kommunen vurderer, at lokalplanens (1127) kortbilag illustrerer placering af kranpladser og interne veje som vejledende og principiel disponering. Kortbilaget er ikke bindende for den endelige detailprojektering, men viser den overordnede intention for anlæggets struktur.</p> <p>Den ansøgte ændring indebærer en justering af kranpladser og interne veje, som tilpasses de faktiske terrænforhold og tekniske driftsforhold. Ændringen sker uden at:</p> <ul style="list-style-type: none"> ændre den overordnede planlagte anvendelse af området,

			<ul style="list-style-type: none"> • udvide anlæggets samlede areal, • påvirke lokalplanens bærende principper for bebyggelse og interne trafikforhold. <p>Kommunen vurderer derfor, at justeringen udgør en detailtilpasning inden for lokalplanens rammer, og at dispensation kan meddeles uden, at lokalplanens formål tilsidesættes.</p>
Vil projektet påvirke naturressourcernes relative rigdom, forekomst, kvalitet og regenereringskapacitet?		x	
Vil projektet påvirke det naturlige miljøes bæreevne i forhold til <ul style="list-style-type: none"> • Vådområder? • Kystområder og havmiljø? • Bjerg- og skovområder? • Naturreservater- og parker? • Tætbefolkede områder? 		x	
Vil projektet påvirke områder registreret med <ul style="list-style-type: none"> • National beskyttelse (NBL §3)? • International beskyttelse (Natura2000)? • Fredning eller anden beskyttelse? 		x	<p>Der findes §3-beskyttede enge og moser omkring Trend Å i den sydvestlige og centrale del af lokalplanområdet. Vejanlæggene etableres ikke på §3-beskyttede naturarealer, og mindste afstand på 5 meter til beskyttede naturarealer overholdes.</p> <p>Det optimerede vejforløb sikrer, at Trend Å fortsat ikke krydses mellem vindmølle 4 og 5, hvilket reducerer potentiel påvirkning af §3-beskyttede naturtyper.</p> <p>Afstanden til nærmeste Natura 2000-område (5 km) og projektets karakter betyder, at der ikke er risiko for væsentlig påvirkning af udpegningsgrundlagene.</p> <p>Overordnet set vurderes det, at projektet hverken selvstændigt eller i kombination med andre planer og projekter kan have en væsentlig påvirkning på de nævnte Natura 2000-områder og deres udpegningsgrundlag.</p> <p>Det samme gælder for Natura 2000 områder der ligger længere væk.</p>
Kan projektet påvirke områder, hvor der er registreret <ul style="list-style-type: none"> • Bilag IV arter? • Rødliste arter? • Fredede arter? 		x	<p>Det optimerede vejforløb medfører ingen yderligere indgreb i potentielle levesteder for bilag IV-arter. Sikringen af Torsholmvej sker jf. ansøgningsmaterialet indenfor nuværende vejudlæg, og træerne langs vejen skal ikke fældes. Spredningskorridorer påvirkes ikke. Den økologiske</p>

				funktionalitet opretholdes. Vi lægger vægt på, at ændringerne udgør mindre små justeringer i placering af kranpladser og vejudlæg. Der inddrages ikke nye potentielle levesteder eller ledelinjer herved i forhold til den første skitserede placering.
<p>Kan projektet påvirke områder, hvor miljøkvalitetsnormerne ikke er opfyldt i forhold til</p> <ul style="list-style-type: none"> • Overfladevand? • Grundvand? • Naturområder? • Boligområder (støj og lys)? 		x		Projektændringerne giver ikke anledning til en ny eller ændret påvirkning af de omkringliggende vandløb, grundvand, naturområder eller boligområder.
<p>Vil projektet påvirke landskaber og lokaliteter med</p> <ul style="list-style-type: none"> • Historisk betydning? • Kulturel betydning? • Arkæologisk betydning? 		x		Projektændringer udgør mindre små justeringer i placering af kranpladser og vejudlæg og medfører ikke en ændret påvirkning af landskab eller lokaliteter med historisk, kulturel eller arkæologisk betydning.

3. Arten og kendetegn ved den potentielle indvirkning på miljø Sammenfatning				
	Ja	Nej	Ikke relevant	Vurdering/begrundelse
Er der en væsentlig påvirkning i forhold til størrelsen og udstrækningen af projektet? <ul style="list-style-type: none"> • Geografisk område? • Antallet af personer? 		x		Vejanlæggenes miljøpåvirkning er lokal og begrænset. Den ansøgte ændring indebærer en justering af kranpladser og interne veje, som tilpasses de faktiske terrænforhold og tekniske driftsforhold. Ændringen sker uden at ændre den overordnede planlagte anvendelse af området, og uden at udvide anlæggets samlede areal.
Er området sårbart overfor den forventede miljøpåvirkning?		X		
Forventes miljøpåvirkningerne at kunne være væsentlige? <ul style="list-style-type: none"> • Enkeltvis? • Samlet? 		x		
Vil den forventede miljøpåvirkning række udover kommunegrænsen?		x		Vejanlæggenes miljøpåvirkning er lokal og begrænset.
Har miljøpåvirkningen en høj kompleksitet?		x		Den ansøgte ændring indebærer en justering af kranpladser og interne veje, som tilpasses de faktiske terrænforhold og tekniske driftsforhold.
Er der stor sandsynlighed for miljøpåvirkningen?		x		
Har projektet en væsentlig påvirkning i forhold til <ul style="list-style-type: none"> • Varighed • Hyppighed • Reversibilitet 		x		
Kan projektet have en væsentlig påvirkning kumulativt med andre projekter?		x		
Er det muligt reelt at begrænse indvirkningerne fra projektet?				

Konklusion			
	Ja	Nej	Vurdering/begrundelse
Giver screeningen af anledning til at antage, at det anmeldte projekt vil kunne påvirke miljøet væsentlig, således at der skal udarbejdes en miljøkonsekvensrapport		x	<p>Det er Vesthimmerlands Kommunes vurdering, at projektændringen ikke vil give anledning til væsentlige påvirkninger af miljøet. Der er i vurderingen bl.a. lagt vægt på følgende:</p> <ul style="list-style-type: none"> • Afstanden til nærmeste Natura 2000-område (5 km) og projektets karakter betyder, at der ikke er risiko for væsentlig påvirkning af udpegningsgrundlagene. Overordnet set vurderes det, at projektet hverken selvstændigt eller i kombination med andre planer og projekter kan have en væsentlig påvirkning på Natura 2000-områder og deres udpegningsgrundlag. • Der skal, jf. ovenstående punkt, ikke laves en nærmere konsekvensvurdering af projektets indvirkninger på Natura 2000-områder, jf. habitatbekendtgørelsen¹. • Det ændrede vejforløb medfører ingen yderligere indgreb i potentielle levesteder for bilag IV-arter. Sikringen af Torsholmvej sker jf. ansøgningsmaterialet indenfor nuværende vejudlæg, og træerne langs vejen skal ikke fældes. Spredningskorridorer påvirkes ikke. Den økologiske funktionalitet opretholdes. Der lægges vægt på, at ændringerne udgør mindre små justeringer i placering af kranpladser og vejudlæg. Der inddrages ikke nye potentielle levesteder eller ledelinjer herved i forhold til den første skitserede placering. • Vejanlæggene etableres ikke på §3-beskyttede naturarealer, og mindste afstand på 5 meter til beskyttede naturarealer overholdes. • Det optimerede vejforløb sikrer, at Trend Å fortsat ikke krydses mellem vindmølle 4 og 5, hvilket reducerer potentiel påvirkning af §3-beskyttede naturtyper • Projektændringerne giver ikke anledning til en ny eller ændret påvirkning af de omkringliggende vandløb. • Trend Å løber gennem området. Vejanlæg og kranplads etableres udenfor 150 m beskyttelseszonen. • Der er kortlagt jord med højt indhold af kulstof i projektområdets sydlige del og området omkring Trend Å. Der er ingen umiddelbare konflikter mellem de screenede ændringer og udpegningerne. Med ændringerne inddrages ikke yderligere lavbundsarealer. • Projektændringen vurderes at kunne overholde miljøstyrelsen vejledning om ekstern støj fra virksomheder og Forskrift for midlertidig bygge- og anlægsarbejde.

¹ Bekendtgørelse 2023-08-21 nr. 1098 om udpegning og administration af internationale naturbeskyttelsesområder samt beskyttelse af visse arter

			Samlet set vurderes det, at projektet hverken på baggrund af placering eller karakter vil give anledning til væsentlige påvirkninger af miljøet.
--	--	--	--

Dato: _____

Sagsbehandler: _____